

ulm

Riskiobereiche und -objekte

- Die Einordnung ergibt sich aus der Überflutungsgefahr und dem zu erwartenden Schadenspotential
- Die Betrachtung umfasst die Objekteigenschaften und die Vulnerabilität des Objektes

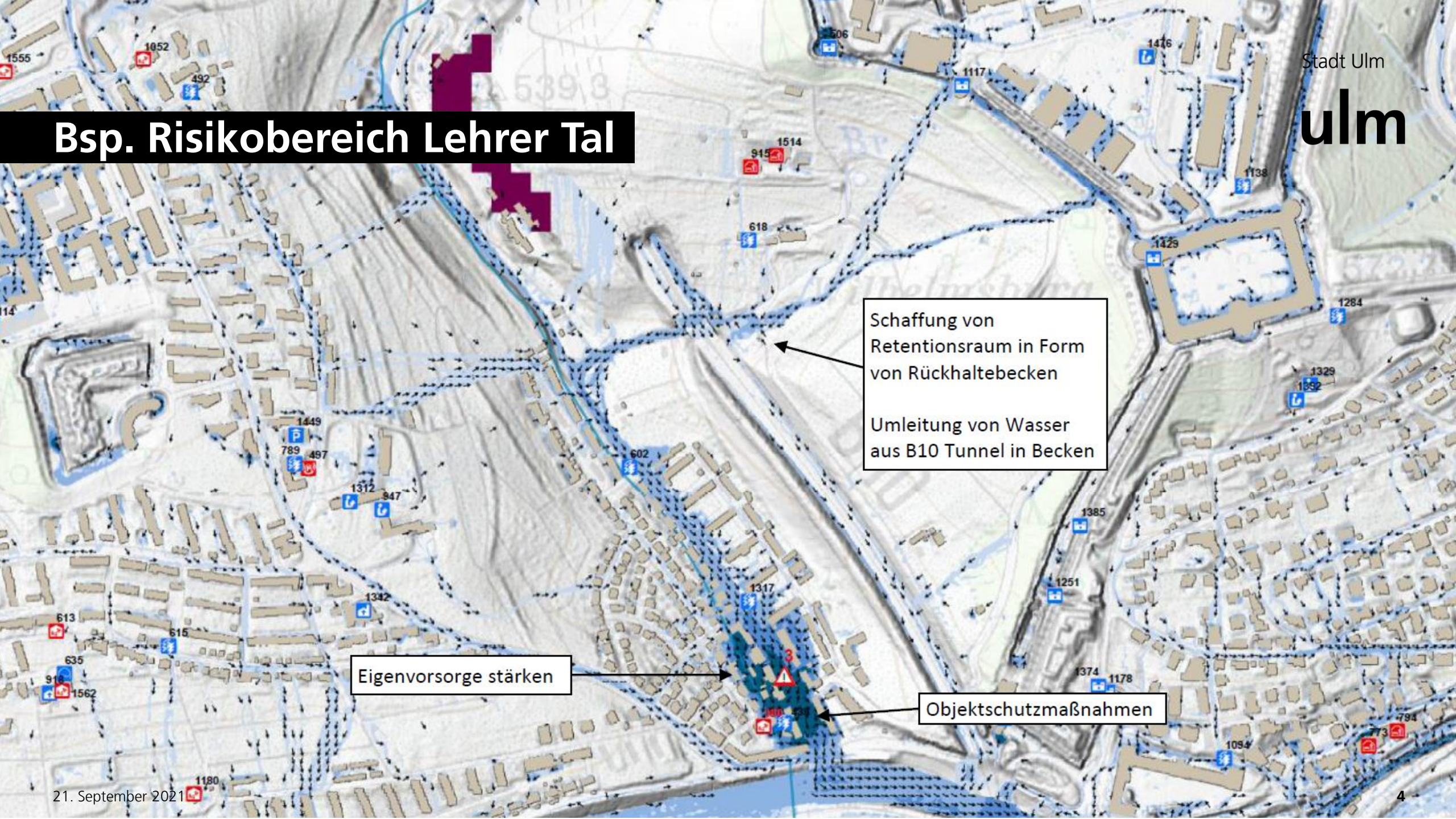
Risikobereiche: Rückstaubereiche mit Betroffenheit von mehreren Gebäuden, Gefährdung der Allgemeinheit sowie potenziell gefährdete Verkehrsinfrastruktur, evtl. auch mit großen Einstautiefen

Risikoobjekte: einzelne Gebäude oder Infrastruktureinrichtungen mit einer hohen Gefahrenlage für Leib und Leben bzw. mit erheblichen Sachschäden und Beeinträchtigungen (insbesondere Kindertagesstätten, Pflegeheime, Krankenhäuser...)

- insgesamt 13 Bereiche in Stadtgebiet
- Verbale Beschreibung der Gefahrenlage und Einschätzung des Schadenspotentials
- Maßnahmenvorschläge und Kartendarstellung
- Die Risikobereiche werden durch die Stadtverwaltung auf kommunale Zuständigkeiten und Maßnahmen geprüft und nach Priorität nach und nach abgearbeitet
- Beispiel kommunale Maßnahmen: Anpassung der Einsatzpläne Feuerwehr, Rückhaltmaßnahmen, Retentionsräume und Leitstrukturen, Straßensperrungen und -umleitungen
- Private Eigenvorsorge: Information und Beratung



Bsp. Risikobereich Lehrer Tal



Schaffung von Retentionsraum in Form von Rückhaltebecken
Umleitung von Wasser aus B10 Tunnel in Becken

Eigenvorsorge stärken

Objektschutzmaßnahmen

- insgesamt 76 Objekte im Stadtgebiet
- Steckbriefe mit Darstellung der Gefährdung und Handlungsempfehlungen
- alle Träger der verschiedenen Einrichtungen sind informiert
- Die Stadtverwaltung arbeitet die städtischen Liegenschaften nach Priorität nach und nach ab
- Beispiel kommunale Maßnahmen: Sicherung Eingangsbereiche, Leitstrukturen, Frühwarn-System, Pumpen

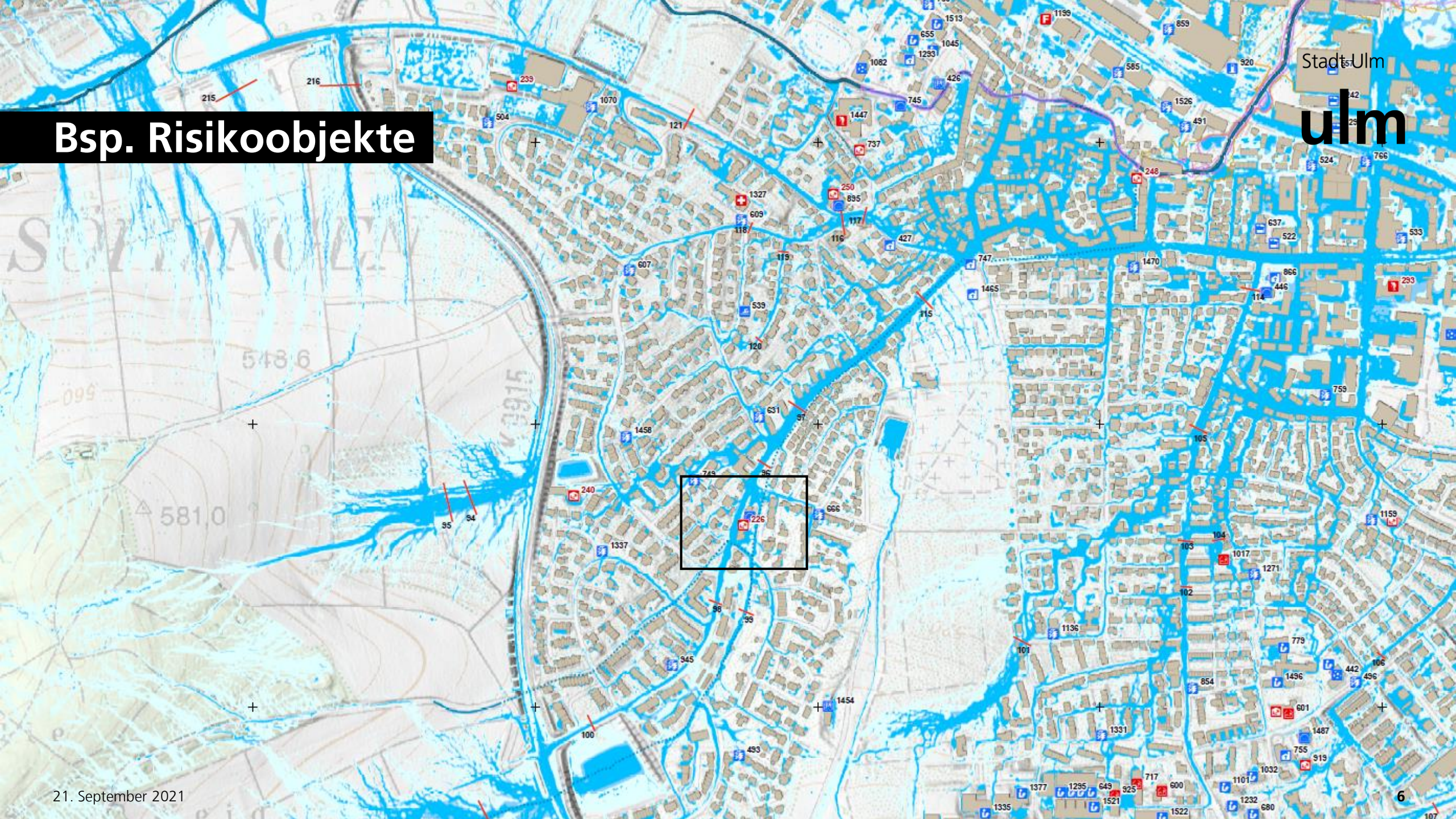
Stadtlm
ulm Kommunales Starkregenrisikomanagement für Ulm Risikosteckbrief: Kath. Kindergarten geomer

1. Allgemeine Angaben		
1.1 Daten zum Objekt		
Bezeichnung des Risikoobjektes	Adresse	
Kath. Kindergarten	Abt-Ulrich-Straße 2, 89079 Ulm	
Objekttyp	Lage-Koordinaten (DHDN 3-degree Geuz-Kruger Zone 3)	
Kindergarten	3572514, 5357520	
Objektträger / Eigentümer	Kontaktinformationen Objektträger / Eigentümer	
Kath.Kirche	07305 6152	
1.2 Betroffenheit des Objektes bei vergangenen Starkregen- und Hochwasser-Ereignissen		
Datum	Ereignis-Typ (Hochwasser, Starkregen, Hagel)	Kurze Beschreibung der Betroffenheit und der Schäden, vorhandene Dokumentationen
		Keine Ereignisse bekannt
1.3 Lageplan		
Übersichtplan bzw. Kartenausschnitt mit Markierung der Fotostandorte (1, 2, 3, ...)		



Bsp. Risikoobjekte

Stadt Ulm
ulm





Bsp. Risikoobjekt 226

Stadt Ulm
Kommunales Starkregenrisikomanagement für Ulm
Risiko Steckbrief: Familienzentrum im Jörg Syrlin Haus

geomer

1. Allgemeine Angaben

1.1 Daten zum Objekt

Bezeichnung des Risikoobjektes	Adresse
Familienzentrum im Jörg Syrlin Haus	Jörg-Syrlin-Straße 101, 89081 Ulm
Objekttyp	Lage-Koordinaten (DHDN 3-degree Gauss-Kruger Zone 3)
Kindertagesstätte	3569951, 5362608
Objektträger / Eigentümer	Kontaktinformationen Objektträger / Eigentümer
Diakonie	0731 388171

1.2 Betroffenheit des Objektes bei vergangenen Starkregen- und Hochwasser-Ereignissen

Datum	Ereignis-Typ (Hochwasser, Starkregen, Hagel)	Kurze Beschreibung der Betroffenheit und der Schäden, vorhandene Dokumentationen
		Ja, Wassereintritt bei Nordeingang UG durch Überlaufen des Baches

1.3 Lageplan

Übersichtsplan bzw. Kartenausschnitt mit Markierung der Fotostandorte [1, 2, 3, ...]

Stadt Ulm
Kommunales Starkregenrisikomanagement für Ulm
Risiko Steckbrief: Familienzentrum im Jörg Syrlin Haus

geomer

Hochwassergefahrenkarten

Übergewöhnlich	Extrem		HQ ₁₀₀			HQ ₁₀₀₀			
	Fließgeschwindigkeit [m/s]	Wasserstand [m]	Fließgeschwindigkeit [m/s]	Wasserstand [m]	Wasser-spiegel [m NN]	Wasserstand [m]	Wasser-spiegel [m NN]	Wasserstand [m]	Wasser-spiegel [m NN]
8	0.25	0.33	0.26	0.00	0.00	0.00	0.00	0.00	0.00
0	0.00	0.00	0.00	0.00	0.00	0.00	0.00	0.00	0.00
0	0.00	0.21	0.62	0.00	0.00	0.00	0.00	0.00	0.00
0	0.00	0.02	0.00	0.00	0.00	0.00	0.00	0.00	0.00
1	0.00	0.06	0.38	0.00	0.00	0.00	0.00	0.00	0.00
7	0.00	0.17	0.00	0.00	0.00	0.00	0.00	0.00	0.00
2	0.44	0.24	0.73	0.00	0.00	0.00	0.00	0.00	0.00
3	0.00	0.38	0.37	0.00	0.00	0.00	0.00	0.00	0.00
7	0.59	0.20	1.21	0.00	0.00	0.00	0.00	0.00	0.00
9	0.41	0.22	0.53	0.00	0.00	0.00	0.00	0.00	0.00
8	0.57	0.20	1.01	0.00	0.00	0.00	0.00	0.00	0.00
1	0.73	0.24	1.07	0.00	0.00	0.00	0.00	0.00	0.00
7	0.43	0.15	0.79	0.00	0.00	0.00	0.00	0.00	0.00
0	0.00	0.06	0.36	0.00	0.00	0.00	0.00	0.00	0.00

Hochwassergefahrenkarten

Übergewöhnlich	Extrem	HQ ₁₀₀	HQ ₁₀₀₀	HQ ₁₀₀₀₀
Ja	Ja	-	-	-

ide

weite (Foto 9) drang bereits Wasser ins UG und überflutete dort einige Räume (Foto 17). legene Geiselstetter Bach überläuft. Dieser hat auf Höhe des Jörg-Syrlin-Hauses eine ungung, welche Auslöser für das Aufstauen des Bachwassers sein könnte (Foto 19).

ch die Lichtschächte auf der Südseite plausibel. Eine Lichtschachtanhebung könnte hier

„Eine Lichtschachtanhebung könnte für Abhilfe sorgen.“

muss jedoch in Absprache mit der unteren Wasserbehörde erfolgen. Zudem sollte die

Eintritt aus dem Kanalsnetz

Ist die Rücktauchung funktionstüchtig und wird gewartet?

Hebeanlagen ersicht-

„...könnte eine kleine Gartenmauer von 30 cm als Leitstruktur das Wasser auf der Straße halten.“



Bsp. Risikoobjekt 178

21. September 2021

Stadt Ulm

ulm

Kommunales Starkregenrisikomanagement für Ulm

Risikosteckbrief: Ulrich-von-Ensing-Gemeinschaftsschule



1. Allgemeine Angaben

1.1 Daten zum Objekt

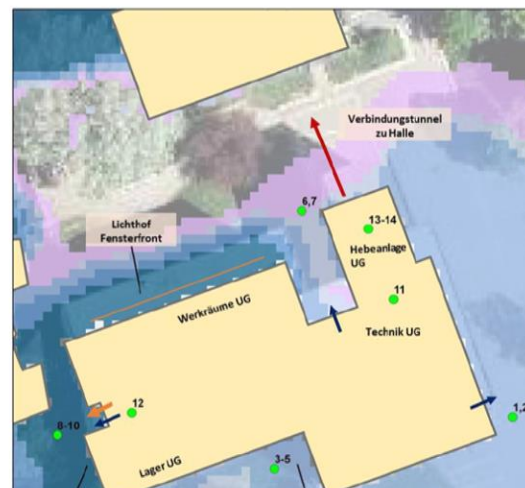
Bezeichnung des Risikoobjektes	Adresse
Ulrich-von-Ensing-Gemeinschaftsschule	Frauenstraße 101, 89073 Ulm
Objekttyp	Lage-Koordinaten (DHDN 3-degree Gauss-Kruger Zone 3)
Schule	3573920, 5363653
Objektträger / Eigentümer	Kontaktinformationen Objektträger / Eigentümer
Stadt Ulm	0731 161-3612

1.2 Betroffenheit des Objektes bei vergangenen Starkregen- und Hochwasser-Ereignissen

Datum	Ereignis-Typ (Hochwasser, Starkregen, Hagel)	Kurze Beschreibung der Betroffenheit und der Schäden, vorhandene Dokumentationen
		Kein Ereignis bekannt

1.3 Lageplan

Übersichtsplan bzw. Kartenausschnitt mit Markierung der Fotostandorte (1, 2, 3, ...)



„Der Anfangsbereich der Zugangsrampe könnte über eine Geländemodellierung und eine Bodenschwelle um 30-40 cm angehoben werden.“

„Der Lichthof sollte durch eine Mauer geschützt und Wassermelder installiert werden.“

„Die Laufkarten und der Fluchtwegeplan sollen um die Gefahrenpunkte durch Starkregenereignisse ergänzt werden.“

Stadt Ulm

ment für Ulm

Risikosteckbrief: Ulrich-von-Ensing-Gemeinschaftsschule



Wasserstand [m]	Extrem	Hochwassergefahrenkarten					
		HQ ₁₀₀		HQ ₁₀₀₀		HQ ₁₀₀₀₀	
Fließgeschwindigkeit [m/s]	Wasserstand [m]	Wasserstand [m]	Wasserstand [m]	Wasserstand [m]	Wasserstand [m]	Wasserstand [m]	Wasserstand [m]
0.00	0.40	0.68	0.00	0.00	0.00	0.00	0.00
0.00	0.46	0.32	0.00	0.00	0.00	0.00	0.00
0.00	0.49	0.68	0.00	0.00	0.00	0.00	0.00
0.00	0.45	0.73	0.00	0.00	0.00	0.00	0.00
0.00	0.46	0.27	0.00	0.00	0.00	0.00	0.00
0.22	0.43	0.47	0.00	0.00	0.00	0.00	0.00
0.31	0.59	0.78	0.00	0.00	0.00	0.00	0.00
0.07	2.69	1.11	0.00	0.00	0.00	0.00	0.00
0.15	3.66	1.60	0.00	0.00	0.00	0.00	0.00
0.09	2.61	1.32	0.00	0.00	0.00	0.00	0.00
0.68	2.31	1.68	0.00	0.00	0.00	0.00	0.00
0.08	1.77	1.05	0.00	0.00	0.00	0.00	0.00
0.00	0.56	0.27	0.00	0.00	0.00	0.00	0.00
0.00	0.43	0.22	0.00	0.00	0.00	0.00	0.00
0.00	0.39	0.00	0.00	0.00	0.00	0.00	0.00
0.32	2.45	1.55	0.00	0.00	0.00	0.00	0.00
0.00	0.46	0.32	0.00	0.00	0.00	0.00	0.00
0.25	0.45	0.58	0.00	0.00	0.00	0.00	0.00

ähnlich	Hochwassergefahrenkarten			
	Extrem	HQ ₁₀₀	HQ ₁₀₀₀	HQ ₁₀₀₀₀
Ja	-	-	-	-

Wirden liegt weniger stark im Überflutungsbereich. Durch die oben vorgeschriebenen Änderungen und sollte bei der Umsetzung berücksichtigt werden.

ulm

Vielen Dank für Ihre Aufmerksamkeit.